



Temps de lecture estimé : 8 min ▪ Publié le 19 mai 2023 ▪ Info pratiques, Tourisme ▪  
Aucun commentaire

# COMMENT VOUS RENDRE À ALISHAN ET ADMIRER SES PLUS BEAUX LEVERS DE SOLEIL ?

Visiter Alishan en transports en commun, admirer le superbe lever de soleil, informations pratiques pour une expérience mémorable

Partager l'article



Alishan Forest Recreation Area (阿里山國家森林遊樂區) est l'un des parcs naturels les plus prisés de l'île. C'est un **lieu unique** où **nature, charme d'antan et forêts mystiques** se retrouvent pour vous offrir un magnifique week-end hors de la ville. Situé à presque 2200 mètres d'altitude, le parc offre plus de 1400 hectares de bonheur. Le **peuple aborigène Tsou** en est le fier protecteur.

Beaucoup viennent pour y admirer le **lever du soleil** sur les pics environnants et la **mer de nuages** en hiver. Dans un article précédent, nous vous avons proposé [une liste de randonnées](#) pour tous les niveaux. Aujourd'hui, nous vous expliquerons en détails comment vous y rendre facilement en **transports en commun**. En bonus, nous dévoilerons les meilleurs points de vue pour un **lever et coucher de soleil à couper le souffle**.

## Comment accéder à Alishan en transports en commun

Malgré sa popularité, Alishan n'est pas facile d'accès et il vous faudra **planifier vos transports à l'avance**. La ville de Chiayi est le point d'entrée principal pour accéder à

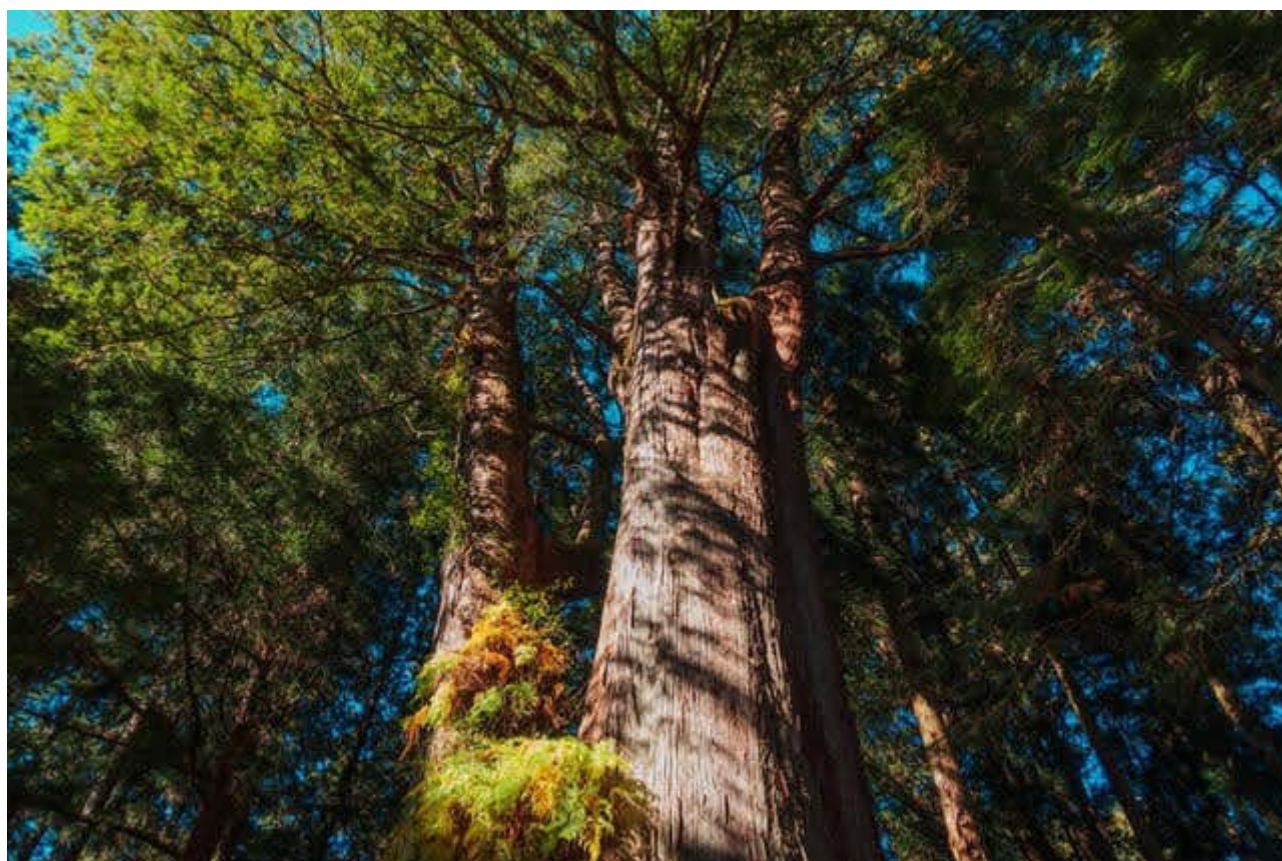
Alishan. Pour vous rendre à Chiayi, vous pouvez prendre le High Speed Rail, le train ou le bus à partir de toute autre ville. Au départ de Chiayi, vous aurez deux options : le bus (la plus directe et rapide), ou la Alishan Forest Railway et son train d'antan avant de prendre le bus à Fenqihu pour la deuxième partie de votre trajet.

**Les bus vers Alishan partent de la Chiayi THSR station et de la gare de Chiayi. Le train, quant à lui, part uniquement de la gare de Chiayi.**

Passer la nuit précédent le départ à Chiayi facilitera grandement vos déplacements le jour J.

### **Quelques tips pour un voyage facile :**

- N'oubliez pas votre Easy Card afin de naviguer facilement entre trains et bus.
- Achetez vos tickets d'entrée pour le parc en avance sur [Klook](#) afin de bénéficier d'une réduction.
- Vous ne pouvez acheter votre ticket de bus que le jour J, à la gare ou au 7/11.
- Il existe aussi un pass à acheter aux machines Ibon des 7/11 qui comprends tous les trajets en bus aller-retour sur 3 jours, jusqu'à 4 montées et descentes. Ce pass est disponible toute l'année, et sera automatiquement activé lors de la première utilisation (595NT). – Arrivez en avance car la queue pour les bus peut être longue.



Arbre géant – Copyright : Bucketlistly

## En bus de la gare de Chiayi (centre ville) vers Alishan

- Taiwan Tourist Shuttle Bus 7322C et 7322D (le D s'arrête aussi à Fenqihu)
- Départ : Chiayi Station (臺鐵嘉義站)
- Arrivée : Alishan (阿里山)
- Prix du billet : NT\$240 (pass, cash or Easy Card) •Durée : 2 heures

Horaires de Départ

Départ de Chiayi	Arrivée à Alishan
06:05	08:08
07:10	09:08
08:10	10:13
08:40	10:43
09:10	11:13
09:40	12:18 (s'arrête à Fenqihu)
10:10	12:13
11:10	13:13
12:10	14:48 (s'arrête à Fenqihu)
14:10	16:13

Horaires de Retour

Départ d'Alishan	Arrivée à Chiayi
09:10	11:35 (s'arrête à Fenqihu)
11:40	13:43
12:40	14:43
13:40	15:45
14:10	16:45 (s'arrête à Fenqihu)
14:40	16:43

<i>15:10</i>	<i>17:13</i>
<i>15:40</i>	<i>17:43</i>
<i>16:10</i>	<i>18:13</i>
<i>17:10</i>	<i>19:13</i>

En bus de la gare THSR Chiayi vers Alishan :

- Taiwan Tourist Shuttle Bus 7329 et 7329A (ce dernier s'arrête aussi à Fenqihu)
- Départ : Chiayi THSR Station (高鐵嘉義站)
- Arrivée : Alishan (阿里山)
- Prix du trajet : NT\$278 (pass, cash or Easy Card)
- Durée : 2 -2.5 heures

Horaires Aller

Départ Chiayi THSR	Arrivée Alishan
<i>09:30</i>	<i>11:39</i>
<i>10:10</i>	<i>12:18</i>
<i>11:00</i>	<i>13:35 (s'arrête à Fenqihu)</i>
<i>13:10</i>	<i>15:14</i>

Horaires de Retour

Départ d'Alishan	Arrivée Chiayi THSR
<i>10:10</i>	<i>12:56 (s'arrête à Fenqihu)</i>
<i>13:30</i>	<i>15:40</i>
<i>14:40</i>	<i>16:56</i>
<i>16:40</i>	<i>18:49</i>



# Alishan Forest Railway (de Chiayi à Fenqihu), puis Taiwan Tourist Shuttle Bus (de Fenqihu à Alishan)



Train à vapeur – Copyright : Taiwan Tourism Bureau

## Étape 1 : Alishan Forest Railway vers Fenqihu

Les tickets sont mis à la vente en ligne deux semaines à l'avance et partent en quelques heures. Réservez-les donc au plus vite.

- Alishan Forest Railway (de Chiayi à Fenqihu)
- Départ : Chiayi Station (臺鐵嘉義站)
- Arrivée : Fenqihu Station (奮起湖車站)
- Prix du trajet : NT\$384
- Durée : 2.5 heures

### Horaires Aller

Départ Chiayi	Arrivée Fenqihu
09:00	11:30

## Horaires de Retour

Départ Fenqihu	Arrivée Chiayi
14:30	16:51

## Étape 2 : Bus de Fenqihu à Alishan

- Taiwan Tourist Shuttle bus 7322D ou 7329A  
Départ : Fenqihu Station (奮起湖終點站)
- Arrivée : Alishan (阿里山)
- Prix du trajet : NT\$98 (pass, cash or Easy Card)
- Durée : 1 heure

## Horaires Aller

Départ Fenqihu	Arrivée Alishan	Bus
11:09	11:37	Bus 7322D
12:50	13:20	Bus 7329A

## Horaires de Retour

Départ d'Alishan	Arrivée à fenqihu	Bus
09:10	09:58	Bus 7322D
10:10	10:55	Bus 7329A

## Se déplacer dans le parc et autres informations pratiques :

Toutes les lignes de bus vous déposeront à **Alishan Bus Station** (阿里山轉運站).

La gare des bus est tout proche d'un grand 7/11, juste à l'entrée du parc. Derrière le 7/11 se trouvent quelques magasins et restaurants, ainsi que **l'Office du Tourisme** où nous vous recommandons de récupérer une **carte du parc détaillée**, en chinois ou en anglais. Le staff pourra aussi vous donner toutes les **informations importantes** du jour, telles que la fermeture de certains sentiers ou gares pour maintenance.



Vous pourrez aussi apercevoir l'entrée du parc et ses guichets. C'est là qu'il vous faudra vous acquitter des **frais d'entrée : 300NT** par adulte (plus 100NT pour le parking si vous conduisez, ou 20NT pour un scooter). **Si vous y passez la nuit et que votre hôtel est situé hors du parc, notez que vous devrez payer l'entrée à chacun de vos aller-retours.**

Vous trouverez un distributeur de billets dans le petit bureau de Poste. La plupart des hôtels se situent sur la route derrière le petit village.



L'une des trois lignes au printemps – Copyright : Taiwan Tourism Bureau

Pour vous déplacer au sein du parc, vous aurez trois options : **le train, le bus, ou vos pieds** ! Il y a **trois courtes lignes ferroviaires**. La ligne Zhushan vous mènera aux les plateformes pour voir le lever du soleil. Il y a aussi la Zhaoping Line, et une dernière ligne qui vous déposera à Shenmu station. Beaucoup prennent la Zhaoping Line pour admirer les cerisiers en fleur (mars et avril), et se balader sur le sentier des Sisters Ponds. De là, il faudra marcher une vingtaine de minutes pour atteindre Shouzheng Temple et Shenmu (l'arbre sacré). Vous pourrez ensuite prendre le train de Shenmu station vers Alishan. Retrouvez tous les détails sur la Sisters Ponds Trail dans [notre article précédent sur la randonnée à Alishan](#).

Il y a aussi Alishan E-bus, proposant **trois lignes de bus**. Le bus est un peu plus rapide que le train, et il part de l'Office du Tourisme. Comme avec le train, la Zhushan Line vous déposera à Zhushan (en journée seulement, donc optez pour le train si vous voulez voir le lever de soleil). La ligne Zhaoping dessert Zhaoping station, et la ligne Xianglin va jusqu'à



Shouzhen Temple, près de Shenmu station.

## Bonus : les meilleurs points de vue pour le lever et coucher du soleil

### À noter avant tout :

Les températures à Alishan sont généralement 10 degrés plus basses qu'en ville. Prévoyez donc des **vêtements chauds** pour toute balade matinale ou en soirée. Aussi, munissez-vous d'une **lampe** de poche, ou frontale. Même si Alishan est une zone touristique, il est possible de s'y perdre, surtout après le coucher du soleil, lorsque les autres visiteurs ont quitté les lieux.



Coucher de soleil sur Alishan – Copyright : Jun

### Le plus populaire : Zhushan Sunrise Observation Deck (祝山觀日平臺)

Bien qu'il soit possible d'y accéder en marchant, beaucoup s'y rendent en train. Les tickets sont disponibles en ligne, à la station ou dans certains hôtels et sont mis en vente entre 13:00 et 16:30 le jour précédent. Il est aussi possible de les obtenir à la station, 30 minutes avant le départ du train. Il se peut que le sentier soit bloqué par une barrière. Ne faites pas demi-tour, mais remontez le sentier sur la gauche pour accéder à la plateforme. Ce point de vue (et le train) étant très populaires, il a tendance à être un peu bruyant. Ce qui nous



amène à l'option 2...

## Tout aussi beau et plus calme : Duigaoyue Sunrise Viewing Platform (對高亭)

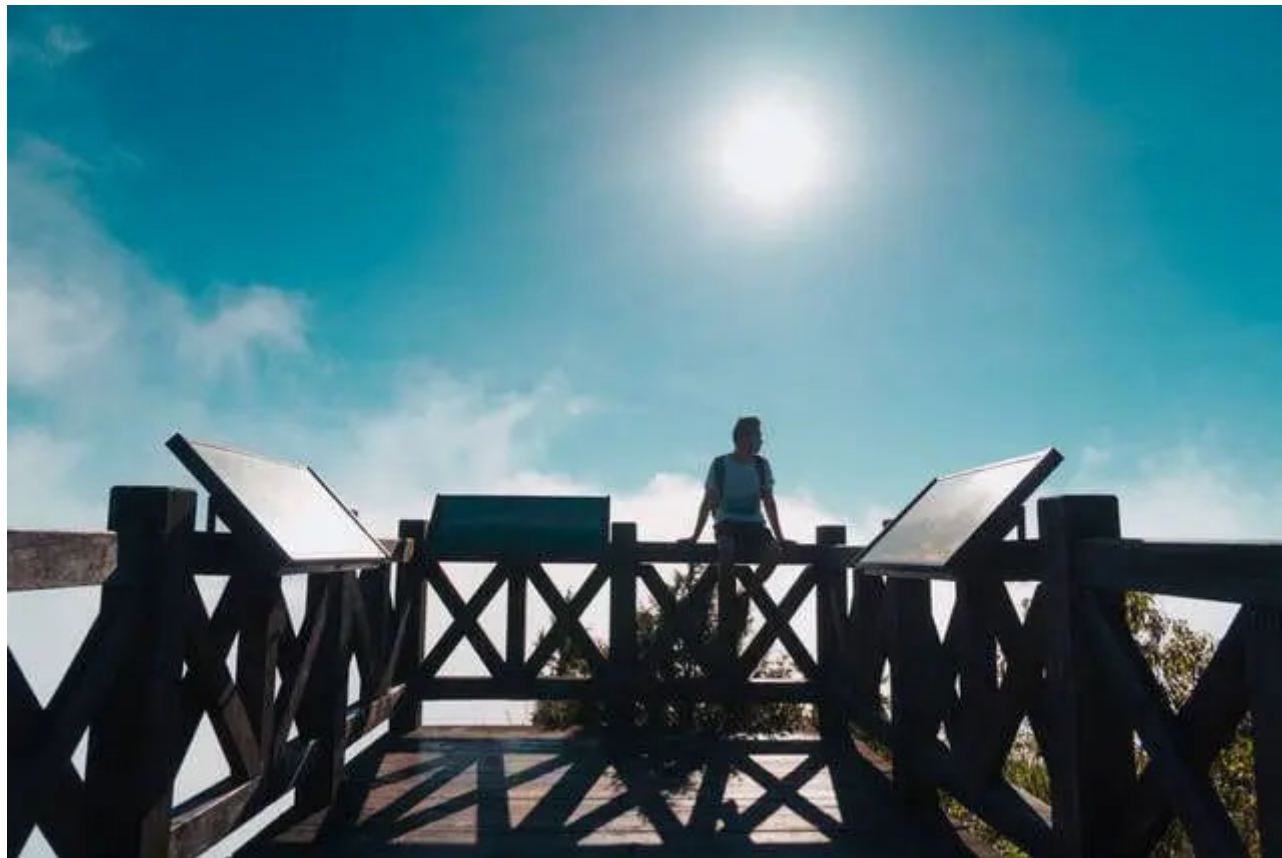
C'est le point de vue le plus bas, et le plus proche des hôtels. Il est situé une station avant Zhushan (descendez à Duigaoyue). Vous le passerez en marchant vers le point de vue de Zhushan.

## Pour le lever et le coucher du soleil: Ogasawara ou Xiaoliyuan Mountain Observation Deck (小笠原山觀景台)

Pour l'atteindre, il vous suffira de marcher 10 minutes après le point de vue de Zhushan. C'est aussi un lieu idéal pour admirer le coucher du soleil.

## Pour les sportifs : Tashan Trail (Mount Daito, 塔山步道)

Si vous êtes motivés et débordés d'énergie, une plateforme située à 2663m offre des **vues épiques** sur Tashan (ou Dashan, 塔), le plus haut sommet du massif d'Alishan, et Yushan (Jade Mountain), le plus haut sommet de l'île.



Plateforme de Tashan – Copyright : Bucketlistly

Le sentier de 3.7km commence aux Sisters Ponds, et prendra 3 heures aller-retour avec

les deux premiers kilomètres suivant la voie ferrée puis un sentier. Vers 3.2km, la montée commence jusqu'à la plateforme.

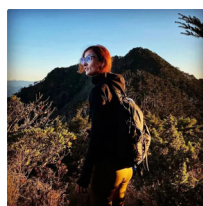
Pour la tribu aborigène Tsou, après la mort, les esprits vivent sur les monts Tashan. Les bons esprits ont le privilège d'habiter le Big Tashan (le plus haut pic Tashan), alors que les mauvais esprits hantent le Small Tashan.

*\*Toutes les informations partagées dans cet article ont été vérifiées au moment de l'écriture. Nous vous recommandons de vérifier les dernières informations en ligne avant de préparer votre excursion, car les phénomènes naturels, travaux et décisions locales et gouvernementales peuvent entraîner des changements significatifs.*

Partager l'article



## À propos de l'auteur



### Anaïs

Anaïs Denquin a passé les 5 dernières années à explorer les montagnes et rivières de Taïwan. Membre active pour la protection environnementale, elle organise des événements de sensibilisation et des cleanups afin de préserver l'île et son écosystème.

[Voir toutes les publications](#) 



ARTICLE PRÉCÉDENT

Barbecue taïwanais : 5 recettes irrésistibles pour u... 10 conseils pratiques pour apprendre le Mandarin ...

ARTICLE SUIVANT



## Laisser un commentaire

Nom \*

E-mail \*

Site web

☐ Enregistrer mon nom, mon e-mail et mon site dans le navigateur pour mon prochain commentaire.

Publier le commentaire

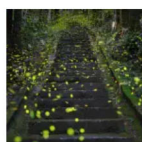
## DERNIERS ARTICLES



Patate douce, riz et canne à sucre : Les distillateurs locaux font la promotion des saveurs taïwanaises  
18 février 2024



Succès inattendu du TOPEP : Les mamans « Obasan » taïwanaises du Parti de l'égalité politique  
17 février 2024



Taïwan et les lucioles  
17 février 2024



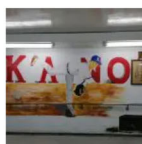
Comprendre les réductions à Taïwan, apprendre le chinois pour économiser  
16 février 2024





Concours de la chanson française à Taïwan  
16 février 2024

## SUR LE MÊME THÈME



Chiayi : Hors des sentiers touristiques, proche des sentiers historiques...  
15 février 2024



Activités romantiques à Taïwan pour la Saint-Valentin  
14 février 2024



Découverte d'une nouvelle espèce de poisson à Taïwan : Malakichthys formosus  
11 février 2024



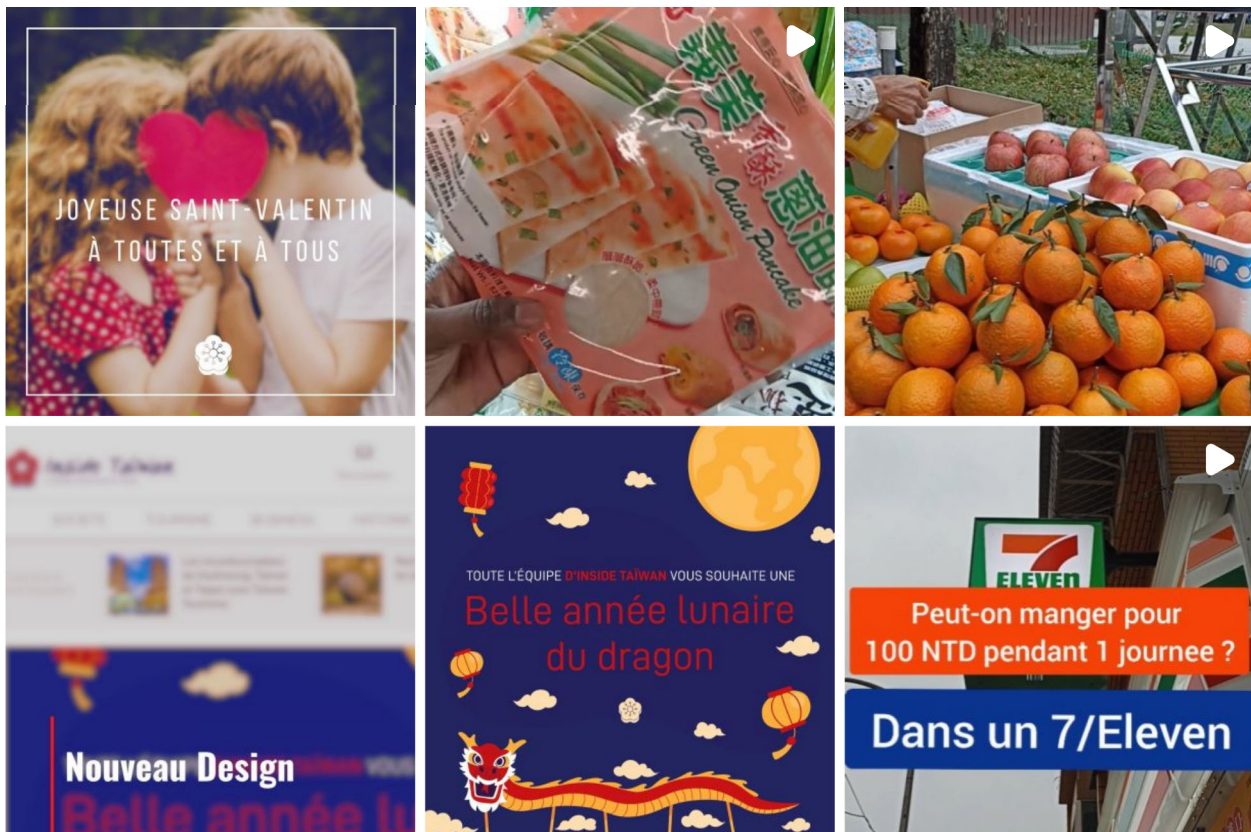
14 raisons pour lesquelles les amoureux du Japon aimeront aussi Taïwan !  
10 février 2024



Trailblazer, la chaîne Youtube qui présente la culture Taiwanaise au monde  
9 février 2024

## NOTRE PAGE INSTAGRAM





Suivez-nous sur Instagram

## NOTRE PAGE FACEBOOK



DuckDuckGo

### DuckDuckGo a bloqué ce contenu pour empêcher Facebook de vous suivre

Nous avons empêché Facebook de vous pister lors du chargement de la page. Si vous débloquez ce contenu, Facebook connaîtra votre activité. [En savoir plus](#)

**Débloquer le contenu Facebook**

## NEWSLETTER

Recevez nos derniers articles par mail ainsi que du contenu exclusif.  
Nous n'envoyons pas plus d'un mail par mois.

Votre e-mail

☐ Je confirme avoir pris connaissance de notre [politiques de confidentialité](#)

Je m'inscris

Vous pouvez vous désinscrire à tout moment en cliquant sur le lien présent dans nos emails.

## Articles qui peuvent vous intéresser



Start Up : 3 types de contrats de services pour vos futurs talents

Business In Asia . 24 octobre 2023





## Les succès des entreprises taiwanaïses et les leçons à retenir pour les entrepreneurs »

Luc . 29 avril 2023



## Top 15 des anecdotes que vous ne saviez VRAIMENT pas sur Taïwan

Luc . 18 juin 2023



## Crevettes épicées au poivre (臺式胡椒蝦)

Luc , 9 décembre 2023



Inside Taïwan est le webzine francophone sur Taïwan. Retrouvez ici des articles rédigés par une équipe d'auteurs passionnés sur tout ce qui fait la richesse de ce pays.



## Rubriques

- Société ➤ Tourisme ➤ Business ➤ Histoire ➤ Gastronomie ➤ Taïwan pratique
- Regards sur Taïwan

## Liens pratiques

- Qui sommes-nous ➤ Ils nous soutiennent ➤ Nous soutenir ➤ La newsletter ➤ Nous contacter
- L'annuaire d'Inside Taïwan
- Politique de confidentialité ➤ Mentions légales ➤ CGV

© Inside Taïwan 2024 – Tous droits réservés