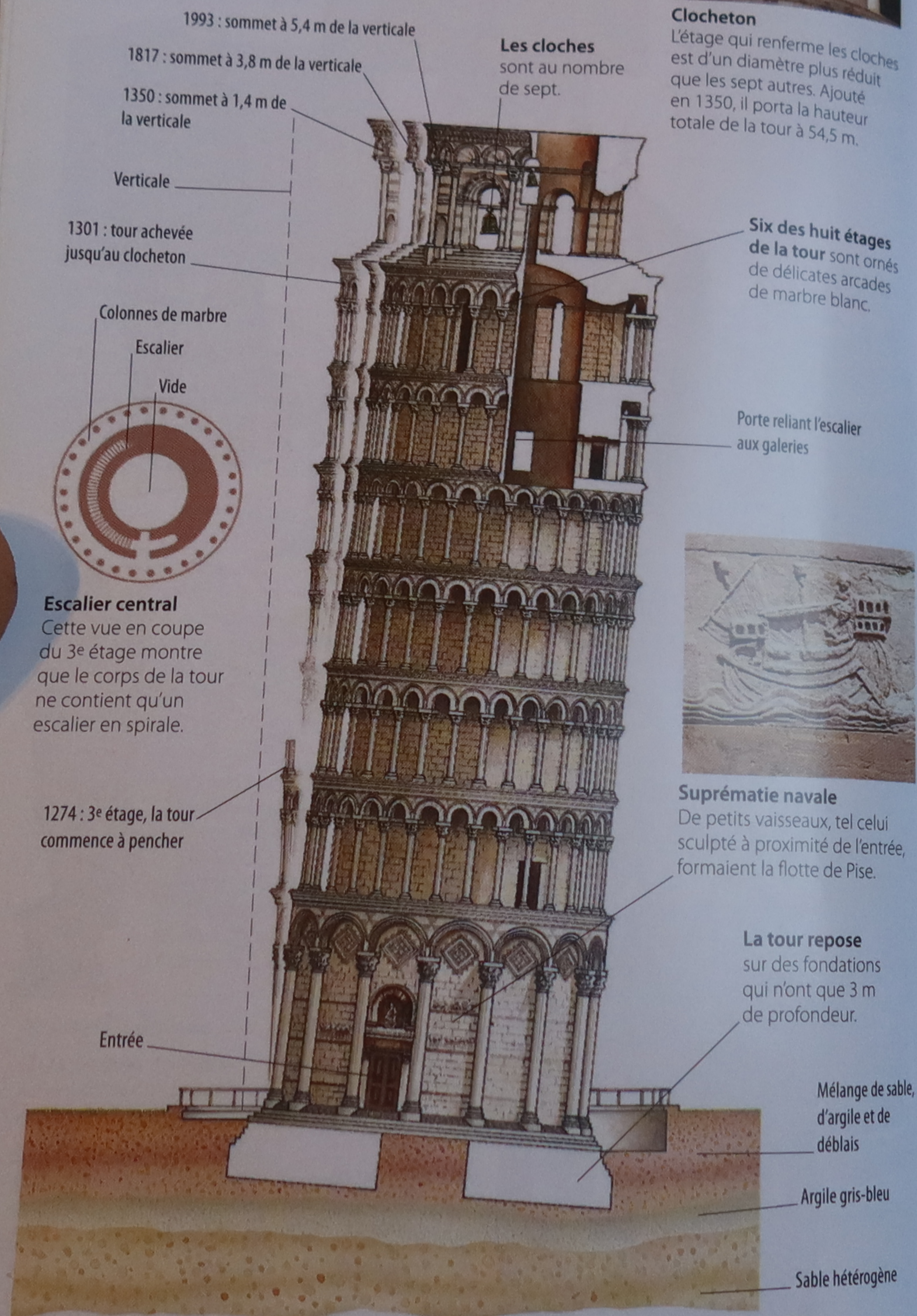


La tour penchée de Pise

Des fondations peu profondes et la composition argileuse du sol ont fait pencher tous les édifices du campo dei Miracoli. Mais aucun n'est aussi incliné que la *torre pendente*. Commencé en 1173, ce campanile pencha avant même l'achèvement de son 3^e étage, et la construction dut être interrompue pendant près d'un siècle. Depuis 2008, après d'importants travaux pour consolider les fondations et alléger la structure, l'édifice est enfin stabilisé et devrait le rester durant au moins 200 ans.



Clocheton

L'étage qui renferme les cloches est d'un diamètre plus réduit que les sept autres. Ajouté en 1350, il porta la hauteur totale de la tour à 54,5 m.



Santa Maria della Spina au bord de l'Arno, Pise

Santa Maria della Spina
Lungarno Gambacorti. ☎ 050 91 03 50. ☐ mars-oct. : mar.-ven. 10h-13h30, 14h30-18h ; sam.-dim. 10h-19h (horaires pouvant varier). Autres mois : rens. par tél. ou à l'office de tourisme (p. 291).

Cette église, dotée de pinacles gothiques pointus et de flèches miniatures, arbore des niches contenant des statues d'apôtres et de saints. Elle fut bâtie pour abriter une relique insolite : une épine de la couronne placée sur la tête du Christ lors du cruel simulacre de couronnement qui précéda sa crucifixion.

San Paolo a Ripa d'Arno
Piazza San Paolo a Ripa d'Arno. ☎ 050 415 15. ☐

Présentant le même style roman pisan que le Duomo (p. 162-163), l'église Saint-Paul-sur-l'Arno vaut le détour pour son imposante façade du XII^e siècle. Derrière l'édifice, la chapelle Sant'Agata (p. 48), construite vers 1063 par les moines de San Paolo, présente un plan octogonal peu courant, d'inspiration islamique.

② Tenuta di San Rossore

Carte routière B2. ☐ Pise. **Centre des visiteurs** ☎ 050 53 01 01 ou 050 53 37 55 pour vis. guid. ☐ sam.-dim., j.f. 8h-17h30 (avr.-sept. : 8h-19h30). ☐ lun.-ven. 8h-14h (en anglais, sur r.-v.). W parcosanrossore.it

Cette forêt qui longe la mer sur des kilomètres au nord de l'Arno fait partie du parco naturale di San Rossore, qui s'étend jusqu'au

nord de la Toscane. Sangliers et cerfs peuplent les pinèdes et les marais de la réserve. Le centre des visiteurs offre des balades à pied, à vélo ou à cheval.



Bateaux au quai, Marina di Pisa

③ Marina di Pisa

Carte routière B2. ☐ 3 000. ☐ dim. en été, mar. en hiver.

La S22 – une route qui suit la rive gauche de l'Arno, de Pise jusqu'au littoral – passe par d'anciens marécages (drainés de nos jours), où vous verrez peut-être des chameaux en train de paître. Ce sont des « descendants » du troupeau qui fut implanté par Ferdinand II au XVII^e siècle.

Marina di Pisa est une jolie station balnéaire qui s'est développée dans la seconde moitié du XIX^e siècle, autour des plages de sable qui s'étendent à l'embouchure du fleuve. On y découvre, entre mer et pinède, quelques maisons Art nouveau.

À 5 km plus au sud, la S224 traverse le village de Tirrenia aux plages tout aussi belles.

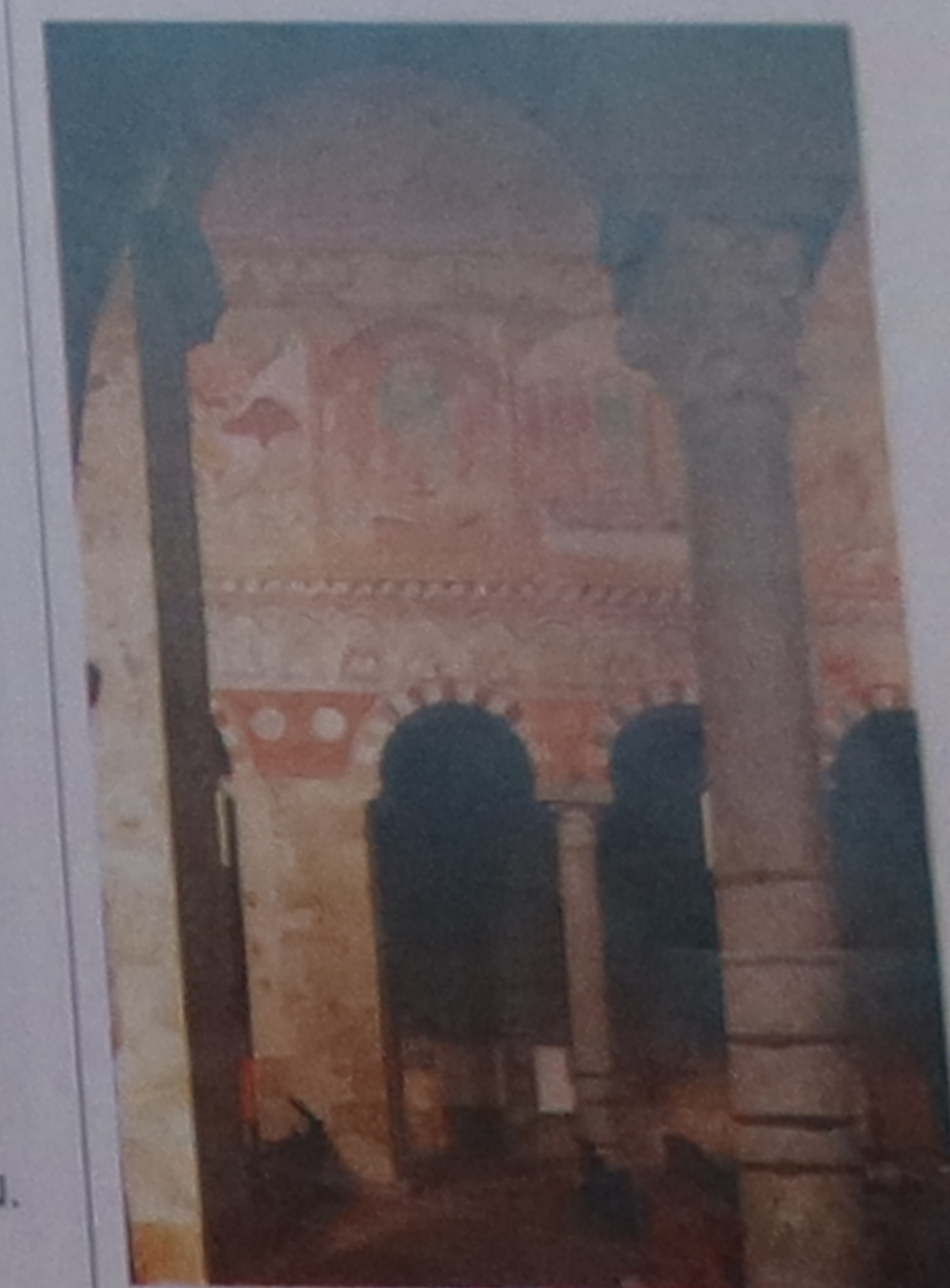
④ San Piero a Grado

Via Vecchia di Marina 5. **Carte routière B2.** ☐ 1950 96 00 95. ☐ avr.-oct. : 11h-19h-18h30. nov.-mars : 11h-19h-17h. ☐

À 6 km de la côte, cette superbe église sévère, solitaire, en plaine campagne. Elle a pourtant été construite à l'emplacement de l'ancien port romain de Pise, sur le quasi même où, selon le Nouveau Testament, saint Pierre aurait accosté en Italie en l'an 42. Avant de combler l'anne de ses alluvions, l'Arno se jetait à cet endroit dans la mer.

Le sanctuaire actuel date du règne du pape Jean VIII (1004-1009), mais occupe le site d'un oratoire remontant au VI^e siècle. Construction inhabituelle, l'édifice ne possède pas de façade (il a été raccourci d'un tiers de sa longueur au début du XII^e siècle), mais présente une abside à l'ouest et trois à l'est.

Pour pénétrer dans San Piero a Grado, il vous faudra passer par un portail latéral. Des colonnes récupérées dans des bâtiments romains séparent les trois nefs. Vous pourrez admirer, dans la nef centrale, les fresques bien conservées que peignit Deodato Orlandi vers 1300. Elles illustrent plusieurs scènes de la Vie de saint Pierre. Les portraits représentent les souverains pontifes depuis Pierre jusqu'à Jean XVIII. En outre, les vestiges d'une basilique paléochrétienne, élevée sur un monument antique, se trouvent à l'extrémité ouest du site.



L'intérieur de San Piero a Grado orné de fresques de Deodato Orlandi